



MK170N

ELEKTRYCZNY ARNOWY MŁYNEK DO KAWY /PL/
ELECTRIC COFFEE GRINDER /EN/
ELEKTRICKÝ MLÝNEK /CZ/
ELEKTRISCHE KAFFEEMÜHLE /DE/
/RU/
ELEKTRICKÝ MLYN EK /SK/
ELEKTROMOS KÁVÉDARÁLÓ /HU/
MOLINILLO DE CAFÉ ELÉCTRICO /ES/



Eldom Sp. z o.o. • ul. Pawła Chromika 5a • 40-238 Katowice, POLAND
tel: +48 32 2553340 • fax: +48 32 2530412 • www.eldom.com



/PL/

Uzuwanie wyeksploatowanych urz dze elektrycznych i elektronicznych (dotyczy krajów Unii Europejskiej i innych krajów europejskich z wydzielonymi systemami zbierania odpadów).

Ten symbol na produkcie lub jego opakowaniu oznacza, e produkt nie powinien by zaliczany do odpadów domowych. Nale y go przekaza do odpowiedniego punktu, który zajmuje si zbieraniem i recyklingiem urz dze elektrycznych i elektronicznych. Prawidlowe usuni cie produktu zapobiegnie potencjalnym negatywnym konsekwencjom dla rodowiska naturalnego i zdrowia ludzkiego wynikaj cych z obecno ci substancji niebezpiecznych w produkcie. Urz dzenie elektryczne nale y odda tak, aby ograniczy jego ponowne u ycie i wykorzystanie. Je eli w urz dzeniu znajduj si baterie nale y je wyj odda do punktu składowania osobno. URZ DZENIA NIE WRZUCA DO POJEMNIKA NA ODPADY KOMUNALNE. Recykling materiałów pomaga w zachowaniu surowców naturalnych. Aby uzyska szczególowe informacje o recyklingu tego produktu, nale y si skontaktowa z wladzami lokalnymi, rm wiaadc c usługi oczyszczania lub sklepem, w którym produkt został kupiony.

/EN/

The disposal of used electrical and electronic equipment (applies to European Union countries and other European countries with separate waste-collection systems).

This symbol on the product or its packaging indicates that it should not be classi ed as household waste. It should be handed over to an appropriate company dealing with the collection and recycling of electrical and electronic equipment. The correct disposal of the product will prevent potential negative consequences for the environment and human health resulting from hazardous substances present in the product. Electrical devices must be handed over to restrict their re-use and further treatment. If the device contains batteries, remove them, and hand them over to a storage point separately. DO NOT THROW EQUIPMENT INTO THE MUNICIPAL WASTE BIN. Material recycling helps to preserve natural resources. For detailed information on how to recycle this product, please contact your local authority, the recycling company, or the shop where you bought it.

/CZ/

Odstra ování opot ebovaných elektrických a elektronických za ízení (týká se zemí Evropské unie a dalších evropských zemí pomoci systém t id ného odpadu).

Tento symbol na výrobku nebo jeho obalu znamená, že výrobek nelze zapo ítatvat do domácího odpadu. Je t eba ho p edat do p íslušného místa pro sb r a recyklaci elektrických a elektronických za ízení. Správné odstran ní výrobku zamezí potenciálním negativním vliv m na životní prost edí i na lidské zdraví, které by mohla zp sobit nesprávná likvidace výrobku. Recyklace materiál pomáhá šet ít p írodní suroviny. Pro detailn íjší informace o recyklaci tohoto výrobku kontaktujte místní ú ady, rmy poskytující úklidové služby nebo obchod, ve kterém jste výrobek koupili.

/DE/

Entsorgung von gebrauchten Elektro- bzw. Elektronikgeräten (gilt für Länder der Europäischen Union und andere europäische Länder mit getrennten Abfallsammelsystemen).

Dieses Symbol auf dem Produkt oder seiner Verpackung weist darauf hin, dass das Produkt nicht als Hausmüll entsorgt werden darf. Übergeben Sie Elektroschrott an die entsprechende Sammel- und Recyclingstelle für Elektro- bzw. Elektronikgeräte. Die ordnungsgemäÙe Entsorgung des Produkts verhindert mögliche negative Folgen für die Umwelt und die menschliche Gesundheit, die sich aus den im Produkt enthaltenen gefährlichen Stoffen ergeben können. Das elektrische Gerät muss so übergeben werden, dass die Wiederverwendung und der weitere Gebrauch eingeschränkt sind. Falls sich Batterien im Gerät befinden, entfernen Sie diese und übergeben Sie sie separat an die Sammelstelle. NICHT IN DEN HAUSMÜLL WERFEN. Das Recycling von Materialien trägt zur Schonung der natürlichen Ressourcen bei. Detaillierte Informationen zum Recycling dieses Produkts erhalten Sie bei Ihren örtlichen Behörden, dem Entsorgungsbetrieb oder dem Geschäft, in dem Sie dieses Produkt gekauft haben.

/RU/

/SK/

Odstra ovanie opotrebovaných elektrických a elektronických zariadení (týka sa íenských štátov Európskej únie a iných európskych štátov s príslušnými systémami selektívneho zberu odpadov).

Ak je výrobok ozna ený týmto symbolom, alebo jeho obal, znamená to, že výrobok sa nesmie vyhazova ako domáci (komunálny) odpad. Tento výrobok odovzdajte v príslušnom zbernom mieste, ktoré zodpovedá za zber a recykláciu elektrických a elektronických zariadení. Správne odstránenie výrobku predchádza potenciálne negatívnym následkom pre životné prostredie a udské zdravie, ktoré môžu vzniknú v dôsledku nesprávneho odstránenia a likvidácie výrobku. Recyklácia materiál pomáha zachova prírodné suroviny. Ak chcete získa podrobné informácie o spôsobe recyklácie tohto výrobku, obrá te sa na príslušné miestne úrady, spoloč nos zaoberajúcu sa zberom odpadov, alebo na obchod, v ktorom ste si daný výrobok kúpili.

/HU/

Elhasznált elektromos és elektronikus készülékek ártalmatlanítása (az Európai Unió orszáigaira és egyéb, meghatározott hulladéky jtési rendszerrel rendelkező országokra vonatkozó).

Ha a terméken vagy a csomagolásán ilyen szimbólum látható, a termék nem dobható ki háztartási hulladékokkal együtt. Adj le egy megfelelő , elektromos és elektronikus készülékek gy jtésével és újrahasznosításával foglalkozó ponton. A termék megfelelő ártalmatlanítása megakadályozza az természetes környezetre és az emberi egészségre gyakorolt esetleges káros hatásokat, melyek a termék helytelen ártalmatlanításából eredhetnek. Az anyagok újrahasznosítása el segíti a természetes nyersanyagok meg rzését. A jelen termék újrahasznosításával kapcsolatos részletes információkért kérjük, lépjen kapcsolatba a helyi hatóságokkal, a hulladéktávollátásért felel s szolgáltatóval vagy azzal a bolttal, ahol a terméket megvásárolta.

/ES/

Eliminación de residuos de aparatos eléctricos y electrónicos (aplicable a los países de la Unión Europea y a otros países europeos que poseen sistemas aislados de recogida de residuos).

Este símbolo en el producto o en su embalaje indica que el producto no debe clasificarse como residuo doméstico. Hay que entregarlo en un punto autorizado de recogida y reciclaje de aparatos eléctricos y electrónicos. La eliminación adecuada del producto prevendrá las posibles consecuencias negativas para el medio ambiente y la salud humana derivadas de la presencia de sustancias peligrosas en el producto. El dispositivo eléctrico debe ser entregado de manera que se pueda limitar su reutilización y reuso. Si hay pilas en el aparato, hay que quitarlas y entregarlas por separado al punto de almacenamiento. NO TIRAR EL DISPOSITIVO EN EL CUBO DE BASURA MUNICIPAL. El reciclaje de materias ayuda a preservar los recursos naturales. Para obtener la información específica sobre el reciclaje de este producto, póngase en contacto con las autoridades locales, con un proveedor de servicios de reciclaje o con la tienda en la que lo compró. .

WSKAZÓWKI BEZPIECZE STWA

Przed pierwszym uyciem prosimy uwa nie zapozna si z cao ci tre ci niniejszej instrukcji

1. Przed pierwszym podł czeniem urz dzenia do sieci sprawd czy napi cie w gniazdku jest zgodne z napi ciem znamionowym umieszczonym na etykiecie.
2. Nigdy nie wkłada palców lub jakichkolwiek przedmiotów do pojemnika (2).
3. Nie dotyka aren przy wł czonym urz dzeniu, a po wył czeniu z sieci arna mo na dotkn dopiero po ich zatrzymaniu.
4. Urz dzenie nie mo e by u ywane z uszkodzonymi arnami.
5. Nie u ywa na wolnym powietrzu.
6. Nie chwytaj urz dzenia mokrymi r kami.
7. Nie zanurza urz dzenia w wodzie lub innych cieczach.
8. U ywa urz dzenia tylko i wył cznie do mielenia kawy.
9. Mielenie innych produktów grozi uszkodzeniem urz dzenia i utrat gwarancji.
10. Aby wył czy urz dzenie z sieci nigdy nie ci gn zaprzewód, zawsze u ywa wtyczki.
11. Wył czy urz dzenie z sieci, je li nie jest ju ono u ywane oraz przed jego czyszczeniem.
12. Sprz t tylko do u ytku domowego, przy eksploatacji przemysłowej, niezgodnej z przeznaczeniem lub wbrew niniejszej instrukcji sprzedawca nie ponosi adnej odpowiedzialno ci a uprawnienia z tytułu gwarancji wygasaj .
13. Niniejszy sprz t mo e by u ytkowany przez dzieci w wieku co najmniej 8 lat i przez osoby o obni onych mo liwo ciach zycznych, umysłowych i osoby o braku do wiadczenia i znajomo ci sprz tu, je eli zapewniony zostanie nadzór lub instrukta odno nie do u ytkowania sprz tu w bezpieczny sposób, tak aby zwi zane z tym zagro enia były zrozumiałe. Dzieci nie powinny bawi si sprz tem. Dzieci bez nadzoru nie powinny wykonywa czyszczenia i konserwacji sprz tu.
14. Nie wolno u ywa urz dzenia z uszkodzonym przewodem przył czeniowym. W przypadku uszkodzenia nale y konsultowa si z Serwisem Producenta.

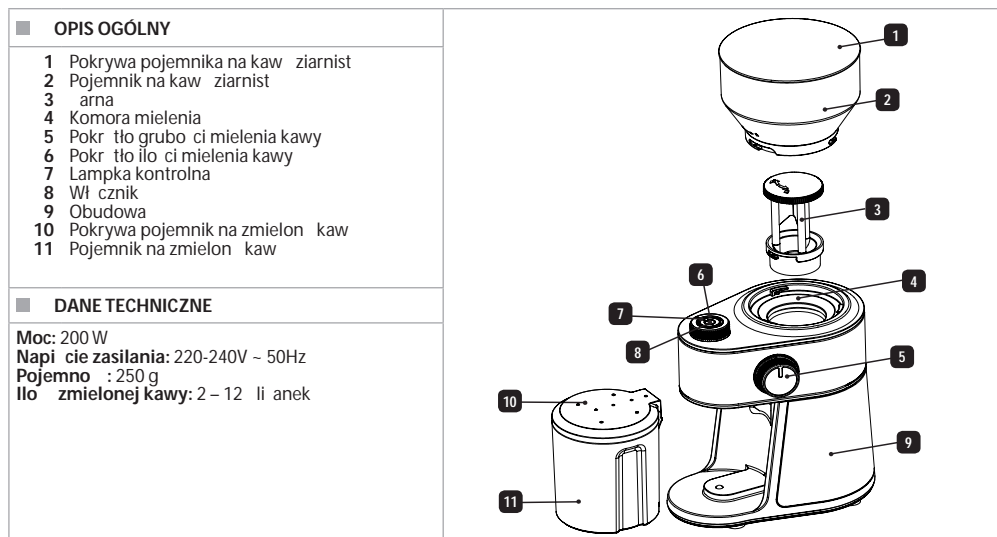
15. Napraw sprzętu może dokonać jedynie autoryzowany punkt serwisowy. Wszelkie modernizacje lub stosowanie innych niż oryginalne części zamiennych lub elementów urządzenia jest zabronione i zagraża bezpieczeństwu użytkownika.
16. Firma Eldom Sp. z o.o. nie ponosi odpowiedzialności za ewentualne szkody powstałe w wyniku niewłaściwego użytkownika urządzenia.

UWAGA:

Długość przewodu zasilającego jest tak dobrana, aby zmniejszyć ryzyko obrażeń ciała w wyniku zaplądania się lub potknięcia o długi przewód. Jeżeli wymagany jest dłuższy przewód, urządzenie może na podłogę czy do przedłu, acz, jeżeli zachowa się ostrożnie podczas ich użytkowania.

Jeżeli używany jest przedłu, acz:

1. jego parametry powinny odpowiadać parametrom urządzenia wskazanym na tabliczce znamionowej oraz w niniejszej instrukcji,
2. przedłu, acz powinien być ułożony w taki sposób, aby nie opadał w miejscu, w którym dzieci lub zwierzęta domowe mogłyby przypadkowo go pocignąć lub się o niego potknąć.



■ PRZEZNACZENIE

Młynek żarnowy MK170N przeznaczony jest do mielenia kawy. Mechanizm żarnowy wykonany z wytrzymałego eliwu pozwala na regulację grubości mielenia. W efekcie otrzymujemy aromatyczną kawę nadając się zarówno do ekspresów jak i do parzenia po turecku.

■ OBSŁUGA

Przed pierwszym użyciem należy uważnie zapoznać się z całą treścią niniejszej instrukcji.

Po rozpakowaniu urządzenia należy upewnić się, czy nie uległo ono uszkodzeniu w czasie transportu.

W razie jakichkolwiek wątpliwości należy wystrzymać się z jego użyciem do czasu skontaktowania się z punktem serwisowym.

UWAGA:

Przed pierwszym użyciem urządzenia dokładnie wyczyść elementy mające kontakt z kawą, a następnie dokładnie je wysusz.

Przed każdym użyciem sprawdź, czy w pojemnikach (2, 11) nie ma niepożądanych przedmiotów lub zanieczyszczeń.

- Upewnij się, że urządzenie jest wyłączone i odłączone od zasilania.
- Ustaw urządzenie na płaskim i stabilnym podłożu.
- Zamontowa żarna w komorze mielenia (4) i żarna (rys. 1) oraz pojemnik (2).
- Zdjąć pokrywę (1) i wysypać kawę ziarnistą do pojemnika (2) – nie wolno przekraczać poziomu MAX zaznaczonego na pojemniku (2).
- Nałożyć pokrywę (1) na pojemnik (2).
- Następnie wsunąć pojemnik (11) z założoną pokrywą (10) do korpusu (9).
- pokrętłem (5) ustawić ilość zmielonej kawy. Można ustawić ilość od 2-12 lianek.
- Podłączyć urządzenie do sieci o parametrach zgodnych z podanymi w instrukcji.
- Naciśnięciem włącznika (8), aby zmielić kawę. Podczas mielenia kawy należy trzymać pokrywę (1).
- Praca sygnalizowana jest lampką kontrolną (7).
- Urządzenie będzie pracować, a zadana pokrętłem (6) ilość kawy nie zostanie zmielona.
- Pracując na przerwach, w każdej chwili naciskając przycisk (8).
- Po zmieleniu kawy odczekać, a żarna zatrzymać się, wysunąć pojemnik (11) i otworzyć pokrywę (10).

UWAGA

Urządzenie posiada zabezpieczenia przed uruchomieniem bez prawidłowo założonych pojemników (2) i (10).

- Po zakończeniu pracy urządzenie wyłączyć i odłączyć od sieci.

■ WSKAZÓWKI

- Zaleca się mielenie takiej ilości kawy, jaka jest aktualnie potrzebna.
- Przygotowywać kawę do ekspresu ciśnieniowego należy stosować się do zaleceń producenta ekspresu.
- Niewykorzystaną, zmieloną kawę można przechowywać w pojemniku.
- W przypadku zablokowania areny należy wyłączyć młynek z przodu, opróżnić pojemnik (2) i wyczyścić arenę (patrz CZYSZCZENIE I KONSERWACJA).

■ CZYSZCZENIE I KONSERWACJA

- Nie należy używać do czyszczenia urządzenia rodków ciernych, proszków czyszczących, acetonu, alkoholu itp.
- Adnacja do czyszczenia młynka nie nadaje się do mycia w zmywarce.
- Nigdy nie zanurza korpusu w wodzie ani nie płuka pod strumieniem bieżącej wody.
- Wyłączyć urządzenie z przodu.
- Wyciągnąć pojemnik (11) z korpusu (9) oraz wykręcić pojemnik (2) z komory mielenia.
- Z komory (4) wykręcić arenę (3) (rys. 1) i usunąć niezmielone ziarna kawy. Przetrzeć miękko wilgotną ściereczką, a następnie dokładnie wysuszyć.
- Pojemniki (2, 11) oraz pokrywę (1) i (10) można umyć w ciepłej wodzie z dodatkiem odrobiny płynu do mycia przy użyciu szczoteczki i wypłukać pod strumieniem bieżącej wody, a następnie dokładnie wysuszyć.
- Korpus (9) urządzenia czyścić przy pomocy wilgotnej ściereczki.
- Przed ponownym zamontowaniem wszystkie elementy muszą być suche.
- Nie wolno niczym smarować areny znajdującej się w komorze (4).



rys. 1

■ OCHRONA RODOWISKA

- urządzenie jest zbudowane z materiałów, które mogą być poddane ponownemu przetwarzaniu lub recyklingowi
- należy je przekazać do odpowiedniego punktu, który zajmuje się zbieraniem i recyklingiem urządzeń elektrycznych i elektronicznych

■ GWARANCJA

Producent zapewnia dobrą jakość i dobre działanie sprzętu, którego dotyczy niniejsza gwarancja w okresie 24 miesięcy od daty sprzedaży zapisanej w dowodzie zakupu. Wady lub uszkodzenia sprzętu ujawnione w okresie gwarancji, będą naprawiane bezpłatnie na terenie RP w terminie 14 dni roboczych od daty dostarczenia niesprawnego urządzenia do punktu serwisowego wraz z dowodem zakupu.

Reklamację powinien dostarczyć uszkodzony sprzęt wraz z dowodem zakupu do centralnego punktu serwisowego na adres: Eldom Sp. z o.o. 40-238 Katowice, ul. Pawła Chromika 5A.

Przesyłka powinna być należycie zabezpieczona (zaleca się użycie oryginalnego opakowania). Urządzenie można wysłać na koszt gwaranta – sposób wysyłki przedstawiony na stronie:

<https://www.eldom.com/wsparcie/pomoc/jak-nalezyc-wysylac-uszkodzony-sprzet-do-centralnego-serwisowej>

Informacje o wysyłce można uzyskać pod numer telefonu 32 253 04 13.

Pojęcie „naprawa” nie obejmuje czynności wymienionych w instrukcji obsługi (np. czyszczenie lub konserwacja), do wykonania których zobowiązany jest użytkownik we własnym zakresie. Termin naprawy, w przypadku dostarczenia do centralnego punktu serwisowego wysyłką pocztową lub za innym sposobem rednictwem ulegnie przedłużeniu o czas niezbędny do dostarczenia i odbioru sprzętu. Gwarancja nie obejmuje uszkodzenia powstałego w wyniku niewłaściwego lub niezgodnego z instrukcją użytkowania, przechowywania, konserwacji, samowolnego zrywania plomb, wszelkich uszkodzeń mechanicznych oraz na skutek naturalnego, częściowego lub całkowitego zużycia zgodnie z właściwościami lub przeznaczeniem towaru. Gwarancja nie obejmuje akumulatorów, baterii i akumulatorów.

Gwarancja nie wyłącza, nie ogranicza ani nie zawieszają uprawnień kupującego wynikających z przepisów o reklamacjach za wady rzeczy sprzedanej. Sprzęt przeznaczony jest wyłącznie dla konsumenta do użytku w gospodarstwie domowym, w przypadku innego użytkowania traci gwarancję.

SAFETY INSTRUCTIONS

Before first use, please carefully read the entire content of this manual;

1. Connect the coffee grinder only to a suitably earthed socket compatible with the parameters indicated in the instructions.
2. Do not touch any moving parts.
3. Do not use outdoors.
4. Never put your fingers or any objects in the container (2).
5. Do not use the device if the abrasive surfaces are damaged.
6. This appliance is for grind coffee beans only. Grind only coffee beans, otherwise you will damage the grinder and lose your warranty.
7. To disconnect the unit from the power supply never pull the cord, use the plug.
8. Unplug coffee grinder from outlet when not in use and before cleaning.
9. Home use only. Do not use for industrial purposes.
10. The device can be used by children aged 8 and older and by persons with limited physical, sensory or mental capabilities, or persons without sufficient experience and knowledge only under supervision or if previously instructed on the safe use of the appliance and the possible risks. Children shall not play with the appliance. Cleaning and maintenance that are the responsibility of the user shall not be carried out by children without supervision. Protect the appliance and the power cord against children under 8 years old.
11. Never use the if the supply cord is damaged. If found damaged in any way, consult the producer's authorized service centre. The list of service centres is to be found in the appendix and on www.eldom.com.

12. Refer servicing to an authorized service centre. Modifying the appliance or using spare parts or elements other than the original ones is forbidden and can expose the user to hazard.
13. Eldom Sp. z o. o. shall waive any liability for any damages resulting from user's operating the device improperly.

NOTE:

The length of the power cord is designed to reduce the risk of injury from entanglement or tripping over a longer cord.

If a longer cord is required, the device can be connected to an extension cord, provided that caution is exercised when using it.

If an extension cord is used:

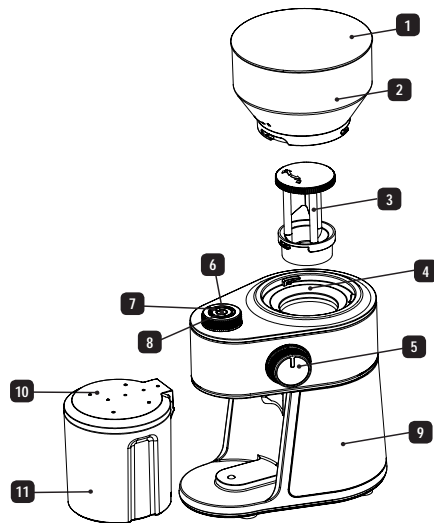
1. its parameters should correspond to the equipment parameters indicated on the rating plate and in this manual,
2. it shall be arranged in such a manner that it does not lie in a place where children or pets could accidentally pull or trip over it.

■ GENERAL INFORMATION

- 1 Bean hopper cover
- 2 Bean hopper
- 3 Quern
- 4 Grinding chamber
- 5 Coffee grinding thickness adjustment knob
- 6 Coffee grinding amount adjustment knob
- 7 Indicator light
- 8 Power switch
- 9 Housing
- 10 Ground coffee hopper cover
- 11 Ground coffee hopper

■ TECHNICAL DATA

Power: 200 W
Supply voltage: 220-240V - 50Hz
Volume: 250g



■ INTENDED

The burr grinder MK170N is intended for grinding coffee beans. The grinding mechanism allows the user to adjust fineness of the grind. You can enjoy aromatic coffee grind suitable both for espresso machines and as Turkish coffee.

■ USE

Before using the machine for the first time, please carefully read this manual. After unboxing the device, make sure it has not been damaged while transported. If in doubt, please refrain from using the device until you consult the service centre.

NOTE:

Before using the device for the first time, thoroughly clean and dry any parts that come into contact with the coffee.

Before each use, check the hoppers (2, 11) for any undesirable objects or contaminants.

- Make sure that the device is disconnected from the power supply and switched off.
- Place the device on a flat and stable surface.
- Remove the cover (1) and pour the beans into the hopper (2) – do not exceed the MAX level marked on the hopper (2).
- Replace the cover (1) on the hopper (2).
- Then insert the hopper (11) with the cover (10) in place into the body (9)
- Set the grinding thickness using the knob (5).
- Set the amount of ground coffee using the knob (6). You can set the number of cups from 2 to 12.
- Connect the appliance to a main supply with the parameters specified in the manual.
- Press the power switch (8) to grind the coffee. When grinding the coffee, hold the cover (1) with your hand.
- Operation is indicated by the indicator light (7).
- The device will continue to operate until the amount of coffee specified using the knob (6) has been ground. Bean hopper. The coffee grinder can be stopped at any time by pressing the power switch (8).
- After grinding the coffee, wait until the quern stops, slide out the hopper (11) and open the cover (10).

NOTE:

The device is equipped with start-up protection to prevent switching on without the hoppers being correctly fitted (2, 10).

- Switch off and disconnect the device from the mains after operation.

■ USEFUL TIPS

- It is recommended to grind an exact amount of coffee needed at any given moment.
- If you prepare the grind for an espresso machine, please follow recommendations from the manufacturer of the espresso machine.
- You can store the unused grind in the container.
- In the event that the abrasive surfaces of the machine get blocked, unplug the burr grinder, empty the container (2), unscrew it and clean the abrasive surfaces (see: CLEANING AND MAINTENANCE).

■ CLEANING AND MAINTENANCE

- Do not use abrasives, cleaning powders, acetone, alcohol, etc. to clean the device.
- None of the parts of the grinder are suitable for washing in mechanical dishwashers.
- Never immerse the device body in water or wash under running water.
- Disconnect the device from the mains.
- Pull the hopper (11) out of the body (9) and remove the cover (1) from the hopper (2).
- Remove the unground coffee beans from the hopper (2). Wipe the inside of the hopper (2) with a soft, damp cloth and then dry thoroughly.
- The hopper (2, 11) and covers (1, 10) can be washed in warm water with a little bit of detergent using a toothbrush and rinsed under running water and then thoroughly dried.
- Clean the device body (9) using a damp cloth.
- All components must be dry before reassembly.
- Do not use any lubricants on the quern inside the hopper (4).

■ ENVIRONMENTAL PROTECTION

- the appliance is made of materials which can be recovered or recycled
- the appliance should be handed over to the appropriate centre of collection and recycling of electrical and electronic equipment

BEZPE NOSTNÍ POKYNY

P ed prvním použitím zkontrolujte zda nap tí v síti odpovídá hodnotám uvedeným na štítku

1. Nedotýkejte se nože.
2. Nepoužívejte mlýnek ve venkovním prostředí.
3. Nikdy nevkládat prsty nebo jakékoliv předměty do nádoby (2).
4. Není dovoleno používat zařízení s poškozenými mlecími kameny.
5. Používejte mlýnek pouze na mletí kávy. Používání mlýnku na jiné produkty může vést k jeho poškození a ke ztrátě garance.
6. Síťový kabel odpojte ze zásuvky uchopením za vidlici, nikdy za kabel.
7. Před ištěním přístroje vždy napřed odpojte síťový kabel.
8. Zařízení je určeno výhradně pro použití v domácnosti.
9. Zařízení mohou používat děti starší 8 let a osoby s fyzickým, sensorickým nebo duševním omezením nebo osoby, které nemají dostatečnou zkušenost a znalost, výhradně tehdy, jestliže jsou pod dozorem nebo pokud byly instruovány v rozsahu bezpečného používání zařízení a v rozsahu nebezpečí, která jsou s tímto používáním spojena. Děti si nemohou hrát s tímto zařízením. Ištění a úkony údržby, které vykonává uživatel, nemohou provádět děti bez dozoru. Zařízení a napájecí kabel je nutné chránit před dětmi mladšími než 8 let.
10. Nepoužívejte přístroj v případě výskytu vady, zvláště je-li poškozený přívodní kabel. Přívodní kabel musí být vždy v dobrém stavu. Při jeho poškození předejte přístroj k opravě autorizovanému servisu.
11. Používání jiných než originálních náhradních dílů není dovoleno a může ohrozit Vaši bezpečnost.
12. Firma Eldom Sp. z o. o. nenes odpovědnost za eventuální škody vzniklé v důsledku nesprávného používání zařízení.

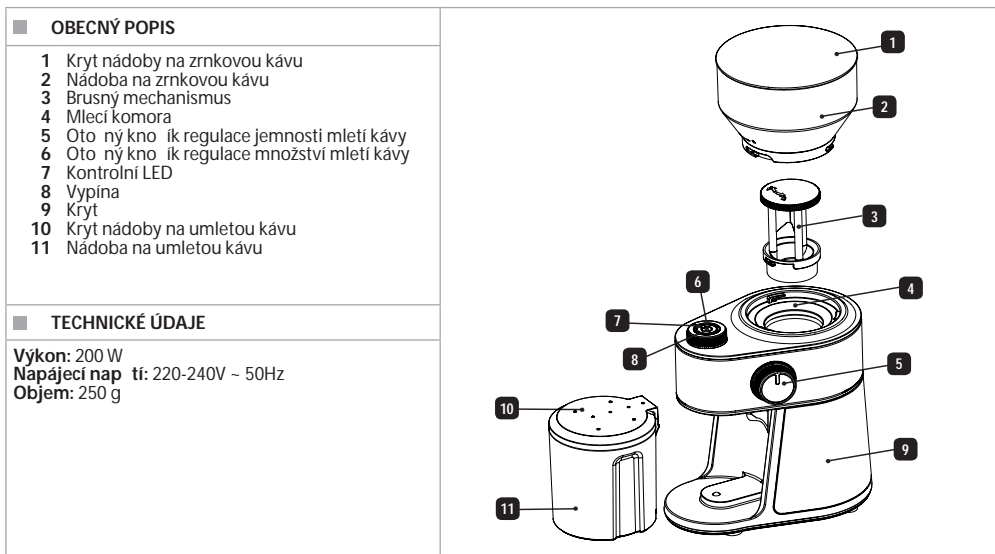
UPOZORNĚNÍ:

Délka napájecího kabelu je zvolena tak, aby se snížilo riziko zranění následkem zamotání se do dlouhého kabelu nebo zakopnutí o něj.

Je-li potřeba delší kabel, může být zařízení připojeno prodlužovacím kabelem, je ale třeba dbát na opatrnost.

Při použití prodlužovacího kabelu:

1. jeho parametry musí odpovídat parametrům zařízením uvedeným na typovém štítku a v těchto pokynech,
2. prodlužovací kabel musí být uložen tak, aby nepadal do míst, kde by zařízení mohly děti nebo domácí zvířata zatáhnout nebo o něj zakopnout.



■ URČENÍ

Mlýnek s mlecími kameny MK170N je určen ke mletí kávy. Mechanismus s kameny umožňuje velkou velikost mletí. Ve výsledku pak získáváme aromatickou kávu, která se hodí jak do kávovaru, tak i pro přípravu turecké kávy.

■ OBSLUHA

UPOZORNĚNÍ:

Před prvním použitím zařízením dle kladných vyistit prvky, které přicházejí do kontaktu s kávou a potom pečlivě vysušit.

Před každým použitím zkontrolovat, zda v nádobách (2, 11) nejsou nežádané předměty nebo jiné předměty.

- Ujistit se, že zařízením je odpojeno od napájení a je vypnuté.
- Postavit zařízením na rovný a stabilní podklad.
- Sejmout kryt (1), nasypat do nádoby (2) zrnkovou kávu - není dovoleno přetvářovat na nádobě (2) označenou úroveň MAX.
- Nasadit kryt (1) na nádobu (2).
- Dále nasunout nádobu (11) s krytem (10) do korpusu (9).
- Otočným knobíkem (5) nastavit jemnost mletí.
- Otočným knobíkem (6) nastavit množství namleté kávy. Je možné nastavit množství od 2 do 12 šálek.
- Zapojit zařízením do sítě s parametry odpovídajícími parametry uvedeným v návodu k použití.
- Pro mletí kávy stiskněte tlačítko (8). Po dobu mletí kávy je třeba držet ruku na krytu (1).
- Práci zařízením signalizuje kontrolní LED (7).
- Zařízením bude pracovat do té doby, než bude otočným knobíkem (6) nastavené množství kávy umleté. Nádoba na zrnka kávy. Mlýnek je možné kdykoliv zastavit stiskem tlačítka (8).
- Po umletí kávy vyčkat, až se mlecí kameny zastaví, vysunout nádobu (11) a otevřít kryt (10).

UPOZORNĚNÍ

Za izení je zabezpečeno před uvedením do provozu bez správně uložených nádob (2) a (10).

- Po ukončení práce za izení vypnout a odpojit od sítě.
- **DOPORUČENÍ**
 - doporučuje se mlít jen takové množství kávy, které je aktuálně zapotřebí
 - při přípravě kávy pro kávovar je nutné dodržovat doporučení výrobce kávovaru
 - nevyužitou semletou kávu je možné přechovávat v nádobě
 - V případě zablokování mlecích kamenů je nutné vypnout mlýnek z elektrického proudu, vyprázdnit nádobu (2), vysroubovat ji a vyčistit mlecí kameny (viz **INSTRUKCE K ÚDRŽBĚ**)
- **INSTRUKCE K ÚDRŽBĚ**
 - K čištění za izení nepoužívat abrazivní čisticí prostředky, čisticí prášky, aceton, alkohol atd.
 - Žádnou část za izení nelze umývat v myčce nádobí.
 - Korpus nikdy neponořte do vody nebo neoplachujte pod tekoucí vodou.
 - Za izení odpojit od napájení.
 - Vytáhnout nádobu (11) z korpusu (9) a sejmout kryt (1) z nádoby (2)
 - Z nádoby (2) odstranit nerozemletá zrnka kávy. Vnitřek nádoby (2) vytřít mokrým vlhkým hadříkem a potom důkladně vysušit.
 - Nádobu (2, 11) a kryt (1) a (10) je možné mýt v teplé vodě s přidáním tekutého prostředku na mytí špinavým, vypláchnout pod tekoucí vodou a potom důkladně osušit.
 - Korpus (9) za izení čistit navlhčeným hadříkem.
 - Před novým namontováním musí být všechny prvky suché.
 - Není dovoleno nikdy mazat mlecí kameny v nádobě (4).
- **OCHRANA ŽIVOTNÍHO PROSTŘEDÍ**
 - za izení je vyrobeno z materiálů, které mohou podléhat opětovnému zpracování nebo recyklaci,
 - za izení je po ukončení životnosti nutné doručit na odpovídající místo, které se vztahuje sběru a recyklaci elektrických a elektronických za izení,

SICHERHEITSHINWEISE

Vor dem erstmaligen Gebrauch des Geräts bitte die Gebrauchsanweisung vollständig durchlesen.

1. Vor dem erstmaligen Anschließen des Geräts überprüfen, ob die Netzspannung in der Steckdose mit der Nennspannung auf der Etikette übereinstimmt.
2. Das Messer nicht berühren.
3. Das Gerät niemals im Freien benutzen.
4. Legen Sie Finger oder andere Gegenstände in den Behälter nie hinein (2).
5. Das Gerät darf mit den beschädigten Mühlsteinen nicht gebraucht werden.
6. Das Gerät ist ausschließlich zum Mahlen von Kaffeebohnen bestimmt. Beim Mahlen anderer Produkte besteht die Gefahr der Beschädigung. Bei zuwiderlaufender Benutzung erlischt die Garantie.
7. Zwecks Abschalten des Geräts vom Netz, immer am Stecker und niemals am Kabel, ziehen.
8. Wird das Gerät nicht mehr benutzt, oder vor der Reinigung, ist es komplett vom Stromnetz abzuschalten.
9. Dieses Produkt ist ausschließlich zur Heimnutzung durch Verbraucher bestimmt. Sollte das Gerät gewerblich, seiner Bestimmung oder der Bedienungsanleitung zuwiderlaufend genutzt werden, erlischt die Garantie.
10. Das Gerät kann von den Kindern über 8. Lebensjahr benutzt werden. Personen, die körperliche, sensorische und geistliche Beeinträchtigungen aufweisen oder keine ausreichenden Erfahrung oder kein ausreichendes Wissen haben, können das Gerät nur dann benutzen, wenn sie sich unter Aufsicht einer anderen Person befinden oder über einen sicheren Gebrauch des Geräts und damit verbundene Gefahren unterrichtet werden. Kinder dürfen mit dem Gerät nicht spielen. Die Reinigung und Wartungsarbeiten, die dem Benutzer obliegen, dürfen von den Kindern ohne Aufsicht nicht durchgeführt werden. Das Gerät und das Netzkabel sind vor Kindern unter 8. Lebensjahr zu schützen.

11. Das Gerät darf nicht mit einem beschädigten Anschlusskabel betrieben werden. Bei Beschädigung wenden Sie sich bitte an die Servicestelle des Herstellers.
12. Reparaturen können ausschließlich von einer autorisierten Kundendienstwerkstätte durchgeführt werden. Jegliche Modernisierung oder Einsatz nicht originaler Ersatz und Zubehörteile ist untersagt und gefährdet die Nutzungssicherheit.
13. Firma Eldom Sp. z o. o. [GmbH] trägt keine Verantwortung für die eventuellen Schaden, die durch den unsachgemäßen Gebrauch des Geräts verursacht werden.

ACHTUNG:

Die Länge des Netzkabels ist so ausgelegt, dass die Gefahr von Verletzungen durch Verwickeln oder Stolpern über ein längeres Kabel reduziert wird. Wird ein längeres Kabel benötigt, kann ein Verlängerungskabel an das Gerät angeschlossen werden, wenn bei der Verwendung Vorsicht geboten wird.

Wird ein Verlängerungskabel verwendet:

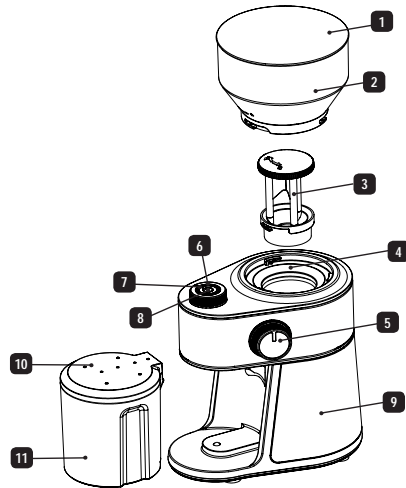
1. müssen dessen Parameter den auf dem Typenschild und in dieser Bedienungsanleitung angegebenen Geräteparametern entsprechen,
2. sollte das Verlängerungskabel so verlegt werden, dass es nicht an Orten platziert wird, an denen Kinder oder Haustiere versehentlich daran ziehen oder darüber stolpern können.

■ ALLGEMEINE BESCHREIBUNG

- 1 Bohnenbehälterdeckel
- 2 Bohnenbehälter
- 3 Mahlstein
- 4 Mahlkammer
- 5 Mahlgradeinstellhebel
- 6 Einstellhebel für Kaffeemenge
- 7 Kontrollleuchte
- 8 Ein-/Ausschalter
- 9 Gehäuse
- 10 Deckel des Behälters für gemahlene Kaffeebohnen
- 11 Behälter für gemahlene Kaffeebohnen

■ TECHNISCHE DATEN

Leistung: 200 W
 Speisespannung: 220-240V ~ 50Hz
 Kapazität: 250 g



■ BESTIMMUNG

Elektromühle MK170N ist für Mahlen des Kaffees bestimmt. Der Mechanismus der Mühle erlaubt die Mahlstufe einzustellen. Im Ergebnis bekommen wir einen aromatischen Kaffee sowohl für Kaffemaschinen als auch für den türkischen Kaffee.

■ BEDIENUNG

Vor dem ersten Gebrauch soll sorgfältig den Inhalt des Handbuchs gelesen werden. Nach dem Auspacken des Geräts soll sich vergewissert werden, ob das Gerät beim Transport nicht beschädigt wurde. Im Zweifelsfalle unterlassen Sie sich bitte mit der Nutzung, bis Sie den Kontakt mit dem Service-Center aufnehmen.

ACHTUNG:

Reinigen Sie vor dem ersten Gebrauch des Gerätes alle Teile, die mit dem Kaffee in Berührung kommen, und trocknen Sie sie anschließend gründlich ab.
Überprüfen Sie vor jedem Gebrauch die Behälter (2, 11) auf unerwünschte Gegenstände oder Verunreinigungen.

- Stellen Sie sicher, dass das Gerät vom Stromnetz getrennt und ausgeschaltet ist.
- Stellen Sie das Gerät auf eine ebene und stabile Oberfläche.
- Entfernen Sie den Deckel (1) und geben Sie Kaffeebohnen in den Behälter (2) hinzu. Überschreiten Sie nicht die MAX-Markierung am Behälter (2).
- Setzen Sie den Deckel (1) so auf den Behälter (2).
- Schieben Sie dann den Behälter (11) mit dem Deckel (10) so in das Gehäuse (9).
- Stellen Sie den gewünschten Mahlgrad mit dem Mahlgradeinstellhebel (5) ein.
- Stellen Sie die gewünschte Menge des gemahlene Kaffees mit dem Einstellhebel für die Kaffeemenge (6) ein. Sie können die Anzahl der Tassen von 2 bis 12 einstellen.
- Schließen Sie das Gerät an ein Stromnetz mit den in der Bedienungsanleitung angegebenen Parametern an.
- Drücken Sie den Ein-/Ausschalter (8), um Kaffeebohnen zu mahlen. Halten Sie beim Mahlen der Kaffeebohnen den Deckel (1) mit der Hand.
- Der Betrieb wird durch eine Kontrollleuchte (7) signalisiert.
- Die Maschine läuft, bis die mit dem Einstellhebel für die Kaffeemenge (6) eingestellte Kaffeemenge gemahlen ist. Bohnenbehälter. Die Kaffeemühle kann jederzeit durch Drücken des Ein-/Ausschalters (8) gestoppt werden.
- Warten Sie nach dem Mahlen der Kaffeebohnen, bis die Mahlwerke stoppen, ziehen Sie den Behälter (11) heraus und öffnen Sie den Deckel (10).

ACHTUNG

Das Gerät ist mit einem Anlaufschutz bei falsch installierten Behältern (2) und (10) ausgestattet.

- Schalten Sie das Gerät nach dem Betrieb aus und trennen Sie es vom Stromnetz.
- **NÜTZLICHE HINWEISE**
- Es wird empfohlen, die Menge des Kaffees zu mahlen, die momentan benötigt ist.
 - Die Zubereitung von Kaffee für Druckkaffeemaschinen sollte auf die Empfehlungen des Maschinenherstellers angewandt werden. Der ungenutzt gemahlene Kaffee kann im Behälter gelagert werden.
 - Im Falle des Staus der Mühle soll die Mühle vom Strom abgestellt, den Behälter geleert (2), ihn ausgedreht und die Mühle gereinigt werden (siehe REINIGUNG UND WARTUNG)
- **REINIGUNG UND WARTUNG**
- Verwenden Sie keine Scheuermittel, Reinigungspulver, Aceton, Alkohol usw. zur Reinigung des Gerätes.
 - Kein Teil der Mühle kann in der Spülmaschine gereinigt werden.
 - Das Gehäuse niemals in Wasser eintauchen oder unter fließendem Wasser spülen.
 - Trennen Sie das Gerät von der Stromversorgung.
 - Ziehen Sie den Behälter (11) aus dem Gehäuse (9) heraus und entfernen Sie den Deckel (1) aus dem Behälter (2).
 - Entfernen Sie die ungemahlene Kaffeebohnen aus dem Behälter (2). Wischen Sie das Innere des Behälters (2) mit einem weichen, feuchten Tuch ab und trocknen Sie es anschließend gründlich ab.
 - Der Behälter (2, 11) und die Deckel (1) und (10) können mit warmem Wasser und Spülmittel mit einer Bürste gewaschen, unter fließendem Wasser gespült und anschließend gründlich getrocknet werden.
 - Reinigen Sie das Gehäuse (9) des Gerätes mit einem feuchten Tuch.
 - Alle Komponenten müssen vor dem Zusammenbau trocken sein.
 - Die Mahlwerke im Behälter (4) dürfen nicht geschmiert werden
- **UMWELTSCHUTZ**
- Das Gerät besteht aus wiederverwendbaren oder recycelbaren Materialien.
 - Am Ende der Lebensdauer soll dieses Produkt an einem Recycling-Sammelpunkt für elektrische und elektronische Geräte abgegeben werden

1.

8

2.

8

3.

4.

5.

6.

(2).

7.

8.

(Eldóm Sp. z o. o.)

9.

10.

11.

m.

12.

13.

14.

15.

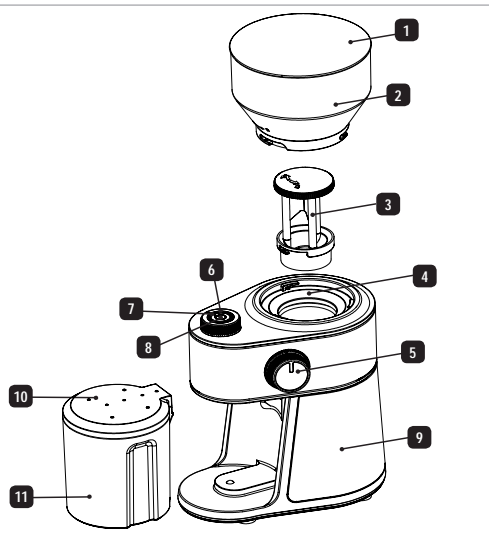
16.

(Eldom Sp. z o. o.)

1.

2.

<p>1 2 3 P 4 5 6 7 8 9 10 11</p>
<p>: 200 W : 220-240V ~ 50Hz : 250 g</p>



MK170N

(2, 11)

(1) (2) (2) - MAX,
 (1) (2) (2) (10) (9)
 (5) (11)
 (6) (6)
 2 12 (8),
 (1). (7).
 (6).
 (8). (11)
 (10).

(10).

(2)

■

•

•

•

(2),

(

)

■

•

•

•

•

•

(2)
(11)

(11)

(2)

(1)

(10)

(9)

(1)

(2)

•

(9)

•

•

(2),

■

•

•

BEZPEČNOSTNÉ POKYNY

Pred zapnutím zariadenia si je potrebné pozorne prečítať celý návod na obsluhu.

1. Pred prvým použitím sa prosím podrobne oboznámte s celým obsahom tohto návodu.
2. Pred prvým pripojením zariadenia do siete je treba skontrolovať, či napätie v zásuvke je zhodné s menovitým napätím umiestneným na etikete.
3. Nedotýkajte sa noža pri zapnutom zariadení, a po vypnutí zo siete sa ho môžete dotýkať až po jeho zastavení.
4. Zariadenie nemôže byť používané s poškodeným nožom.
5. Nepoužívajte na voľnom vzduchu.
6. Zariadenie nechytajte mokrými rukami.
7. Zariadenie neponárajte vo vode alebo v iných kvapalinách.
8. Zariadenie používajte výlučne len na mletie kávy. Mletie iných výrobkov hrozí poškodením zariadenia a stratou záruky.
9. Zariadenie sa zo siete odpojí vždy potiahnutím za zástrčku a nie za napájacie vedenie.
10. Zariadenie je treba vypnúť zo siete, pokiaľ nie je používané a pred jeho nainštalovaním.
11. Zariadenie je určené len pre domáce použitie, pre priemyselné použitie alebo nevhodné s určením alebo nevhodným s týmto návodom predajca nenesie žiadnu zodpovednosť a oprávnenia z titulu záruky sú neplatné.
12. Zariadenie môžu používať deti vo veku viac ako 8 rokov a osoby s obmedzenými fyzickými, sensorickými alebo mentálnymi schopnosťami alebo osoby nemajúce dostatočné skúsenosti a znalosti iba ak sa nachádzajú pod dohľadom alebo im boli poskytnuté inštrukcie týkajúce sa bezpečného používania a možných ohrození s tým súvisiacimi. Deti sa so zariadením nemôžu hrať. Istenie a konzervatívne inštrukcie, ktoré má vykonať používateľ, nesmú vykonávať deti bez dohľadu. Zariadenie a napájací kábel je potrebné chrániť pred deťmi vo veku menej ako 8 rokov.

13. Zariadenie nepoužívajte s poškodeným pripájacím káblom. V prípade poškodenia je treba sa poradiť so Servisom Výrobcu.
14. Opravy zariadenia môže vykonávať len autorizované servisné stredisko. Všetky modernizácie alebo používanie iných dielov ako sú originálne náhradné diely alebo časti zariadenia je zakázané a ohrozuje bezpečnosť používania.
15. Firma Eldom Sp. z o. o. nenesie zodpovednosť za prípadné škody vzniknuté v dôsledku nesprávneho používania zariadenia.

POZOR:

Dĺžka napájacieho kábla je zvolená tak, aby bolo riziko úrazu v dôsledku zapletenia alebo potknutia o dlhší kábel čo najnižšie.

Ak je potrebný dlhší kábel, zariadenie môžete pripojiť k predlžovaciemu káblu, avšak počas používania zachovávajte náležitú opatrnosť.

Ak používate predlžovací kábel:

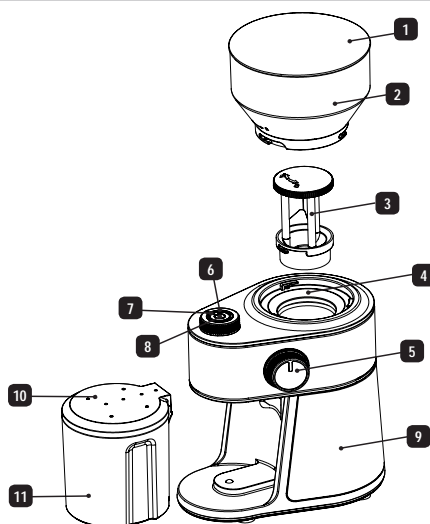
1. jeho parametre sa musia zhodovať s parametrami zariadeniami, ktoré sú uvedené na výrobnom štítku a v tejto príručke,
2. predlžovací kábel musí byť položený takým spôsobom, aby nevisel na mieste, kde sa nachádzajú deti alebo domáce zvieratá, keďže ho môžu náhodne potiahnuť alebo sa môžu o neho potknúť.

■ VŠEOBECNÝ OPIS

- 1 Veko nádoby na zrnkovú kávu
- 2 Nádoba na zrnkovú kávu
- 3 Mechanizmus žrnova
- 4 Mlecia komora
- 5 Koliesko na nastavenie hrúbky mletia kávy
- 6 Koliesko na nastavenie množstva mletia kávy
- 7 Kontrolka
- 8 Zapína
- 9 Pláš
- 10 Veko nádoby na mletú kávu
- 11 Nádoba na mletú kávu

■ TECHNICKÉ ÚDAJE

Výkon: 200 W
 Napätie napájania: 220-240V ~ 50Hz
 Objem: 250 g



■ UR ENIE

Žrnový mlyn ek MK170N je ur ený na mletie kávy. Mechanizmus dovo uje nastavenie hrúbky mletia. V dôsledku obdržíme aromatickú kávu vhodnú do kávovarov, ako aj na zalievanie.

■ OBSLUHA

Pred prvým použitím je treba sa pozorne oboznámi s celým obsahom tohto návodu. Po rozbalení zariadenia sa treba uisti , i sa zariadenie nepoškodilo po as prepravy. V prípade akýchko ve pochybností je treba drža sa používania zariadenia do doby kontaktu so servisným strediskom.

POZOR:

Pred prvým použitím dôkladne vy istite diely zariadenia, ktoré majú kontakt s kávou a následne ich vysušte.

Pred každým použitím skontrolujte, i v nádobách (2, 11) nie sú nežiaduce predmety alebo ne istoty.

- Skontrolujte, i je zariadenie odpojené od el. napätia a i je vypnuté.
- Zariadenie postavte na plochom a stabilnom podklade.
- Zložte veko (1) a do nádoby (2) nasypťte zrnkovú kávu – nepresahujte úrove MAX, ktorá je zazna ená na nádobe (2).
- Založte veko (1) na nádobu (2).
- Následne zasú te nádobu (11) prikrytú vekom (10) do korpusu (9).
- Kolieskom (5) nastavte hrúbku mletia.
- Kolieskom (6) nastavte množstvo mletej kávy. Môžete nastavi množstvo od 2 do 12 šálok.
- Zariadenie pripojte k napájacej sieti s parametrami v súlade s údajmi uvedenými v príru ke.
- Stla te tlačidlo (8), káva sa za ne mlie . Po as mletia kávy veko (1) držte rukou.
- Prácu zariadenia signalizuje kontrola (7).
- Zariadenie bude spustené dovtedy, kým sa nezmelie to ko kávy, ko ko je nastavené kolieskom (6).
- Nádoba na zrnká. Mlyn ek môžete v každej chvíli zastavi stla ením zapína a (8).
- Ke sa káva zomelie, po kajte, kým sa nezastavia zrnká, vysu te nádobu (11) a otvorte veko (10).

POZOR

Zariadenie má zabezpečenie proti spusteniu bez správne vložených nádob (2) a (10).

- Zariadenie po skončení práce vypnite a odpojte od el. napätia.

■ UŽITO NÉ RADY

- odporúča sa mletie takého množstva kávy, aké je aktuálne potrebné počas prípravy kávy
- v tlakovom kávovare je treba dodržiavať pokyny výrobcu kávovaru nevyužitú, pomletú kávu je možné prechovávať v nádobe
- V prípade zablokovania žarnovov je treba vypnúť mlynček z prúdu, vyprázdiť nádobu (2), vytočiť ho a vyčistiť žarnov (viac informácií v kapitole **ISTENIE A ÚDRŽBA**)

■ ISTENIE A ÚDRŽBA

- Na čistenie zariadenia nepoužívajte drsné čistiace prostriedky, čistiace prášky, acetón, alkohol ap.
- Žiadna časť mlynčeka nie je vhodná na umývanie v umývačke riadu.
- Korpus nikdy neponárajte do vody ani neoplachujte prúdom teplej vody.
- Zariadenie odpojte od el. napätia.
- Vytiahnite nádobu (11) z korpusu (9) a zložte veko (1) z nádoby (2)
- Z nádoby (2) vysypte nezmlätú zrnú kávu. Vnútro nádoby (2) pretrite mäkkou navlhčenou handričkou, a následne dôkladne vysušte.
- Nádobu (11), ako aj veka (1) a (10) môžete umyť v teplej vode s malým množstvom prostriedku na umývanie riadu s použitím kefy, a následne opláchnite pod prúdom teplej vody, a následne dôkladne vysušte.
- Korpus (9) zariadenia čistite vlhkou handričkou.
- Pred opakovaným vložením všetky časti musia byť suché.
- Zrná, ktoré sú v nádobe (2), v žiadnom prípade nikdy nemožno zmlieť.

■ OCHRANA ŽIVOTNÉHO PROSTREDIA

- zariadenie sa skladá z materiálov, ktoré môžu byť podrobené opakovnému spracovaniu alebo recyklácii
- odovzdajte ho na príslušné miesto, ktoré sa venuje zberu a recyklácii elektrických a elektronických zariadení

BIZTONSÁGI EL ÍRÁSOK

Az els használat el tt alaposan megismerje a jelen útmutatónak teljes tartalmát

1. Akészülék tápvezetékének csatlakoztatása el tt ellen rizzle, hogy a hálózati feszültség megfelel-e a címkén megadott névleges feszültségnek.
2. Ne érintse meg a kést a készülék m ködése közben; csak akkor szabad hozzányúlni, ha kikapcsolta a készüléket és a kés m ködése leállt.
3. Nem szabad használni a készüléket sérült késsel.
4. Ne használja a készüléket a szabad ég alatt.
5. Ne nyúljon a készülékhez nedves kézzel.
6. Ne merítse a készüléket vízbe vagy más folyadékba.
7. A készülék csak szemes kávé darálására használható. Más termékek darálása károsíthatja a készüléket, és a garancia érvénytelenítését vonja maga után.
8. Áramtalanításkor mindig a csatlakozó dugót fogva húzza ki a vezetékét, és ne a vezetékét rángassa.
9. Áramtalanítsa a készüléket, ha az nincs használatban, és tisztítás el tt.
10. A készülék csak magán háztartások számára készült, a nagyüzemi használata, a rendeltetésével ellentétes, vagy a jelen útmutatóban leírtaktól eltér használata esetén az eladó nem vállal felel sséget és a garanciális jogok érvényüket veszítik.
11. A készüléket 8 évesnél id sebb gyerekek és korlátozott zikai, érzéki vagy szellemi képesség feln ttek, illetve nem elegend tapasztalattal és tudással rendelkező személyek kizárólag felügyelet mellett, vagy akkor használhatják, ha a készülék biztonságos használatáról és a lehetséges kockázatokról megfelel tájékoztatást kaptak. A tisztítást és karbantartást gyermekek felügyelet nélkül nem végezhetik. Tartsa távol a készüléket és a tápkábelét 8 éven aluli gyermekekt l.
12. Neüzemeltesseakészüléketsérülthálózaticsatlakozókábellel. Meghibásodás esetén konzultáljon a Gyártó Szervizével.

13. A készülék javítását csak autorizált szerviz szakképzett dolgozói végezhetik. A készülék bármilyen modernizálása, a nem eredeti alkatrész vagy elem használata tilos, mivel veszélyezteti a felhasználó biztonságát. - tilos a készüléket sérült csatlakozóvezetékekkel használni.
14. A csatlakozóvezeték sérülése esetén lépjen kapcsolatba a Gyártó márkaszervizével. a készülék javítását kizárólag a márkaszerviz végezheti.
15. A készülék bármilyen átalakítása vagy nem eredeti alkatrész vagy elem használata tilos és a felhasználó biztonságát veszélyeztetni az Eldom Sp. z o.o. nem vállal felelősséget a készülék helytelen használatából eredő károkért.

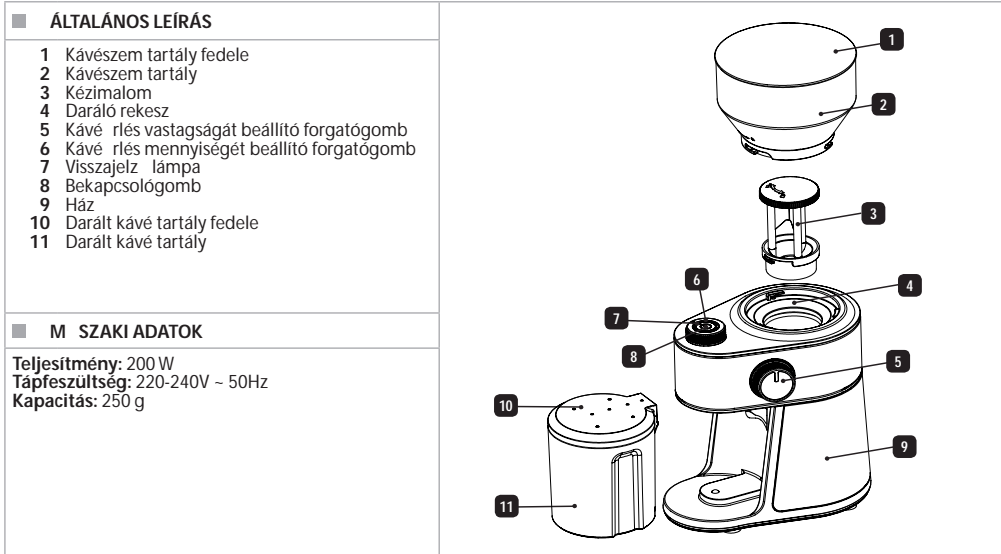
FIGYELEM:

A tápkábel hossza úgy lett meghatározva, hogy csökkentse a begabalyodásból eredő sérülések kockázatát, valamint hosszabb vezetékkel járó botlásveszélyt.

Ha hosszabb tápkábelre van szüksége, a biztonságos használatra vonatkozó óvintézkedések betartásával csatlakoztassa a készüléket hosszabbítóhoz.

Ha hosszabbítót használ:

a hosszabbító paramétereinek meg kell felelniük a készülék adattáblán, valamint jelen útmutatóban feltüntetett paramétereinek, a hosszabbítót úgy helyezze el, hogy azt gyermekek vagy háziállatok véletlenül ne húzhasák meg és ne botoljanak el benne.



■ A KÉSZÜLÉK HASZNÁLATA

Az első használat előtt alaposan tisztítsa meg az élelmiszerrel érintkező turmixgép részeit (lásd: Tisztítás és karbantartás című részt).

■ HASZNÁLAT MÓDJJA

FIGYELEM:

A készülék első használata előtt alaposan tisztítsa meg a kávéval érintkező alkatrészeket, majd alaposan szárítsa azokat meg.

Minden használat előtt ellenőrizze, hogy a tartályokban (2, 11) nem található-e nem kívánatos tárgy vagy szennyezőanyag.

- Győződjön meg, hogy a készülék ki van húzva az áramból és ki van kapcsolva.
- Helyezze a készüléket sima és stabil felületre.
- Vegye le a fedelet (1) és szórja be a kávészemeket a tartályba (2) - ne haladja meg a tartály (2) falán található MAX szintet.
- Helyezze fel a fedelet (1) a tartályra (2).
- Ezt követően tolja be a fedéllel (10) ellátott tartályt (11) a házba (9).
- A forgatógombbal (5) állítsa be a darálás vastagságát.
- A forgatógombbal (6) állítsa be a darált kávé mennyiségét. 2-12 csésze közötti mennyiség állítható be.
- Csatlakoztassa a berendezést a használati útmutatóban megadott paramétereknek megfelelő elektromos hálózathoz.
- A kávé darálásához nyomja meg a kapcsológombot (8). A kávé darálásakor fogja kezével a fedelet (1).
- Amikor kódést a visszajelző lámpa (7) jelzi.
- A készülék addig fog működni, amíg a forgatógombbal (6) beállított kávé mennyiség le nem darálódik a kávészem tartály. A kávédaráló a kapcsológomb (8) lenyomásával bármelyik pillanatban megállítható.
- A kávédarálást követően várja meg, hogy a kávészemek megálljanak, tolja ki a tartályt (11) és nyissa fel a fedelet (10).

FIGYELEM

A készülék egy biztonsági rendszerrel van ellátva, mely megakadályozza a készülék bekapcsolását helytelenül rögzített fedél (2), (10) esetén.

- A használatot követően kapcsolja ki a készüléket és húzza ki az áramból.

■ TANÁCSOK

- annyi kávé darálása ajánlott, amennyire éppen szüksége van
- a kávé kávéfőző géphez való előkészítése során kövesse a kávéfőző gyártójának az útmutatóját
- a fel nem használt, rölt kávé a kávédaráló rölt kávéháztárolójában tudja tárolni
- A darálóképek elakadása esetén áramtalanítsa a kávédarálót, ürítse ki a szemes kávé tárolót (2), csavarja ki és tisztítsa meg a darálóképeket (lásd TISZTÍTÁS ÉS KARBANTARTÁS)

■ TISZTÍTÁS ÉS KARBANTARTÁS

- A készülék tisztításakor ne használjon súrolószert, mosóport, acetont, alkoholt stb.
- A kávédaráló egyik alkatrésze sem mosható mosogatógéppben.
- Soha ne merítse a készülék házát vízbe és ne öblítse folyóvízben.
- Húzza ki a készüléket az áramból.
- Húzza ki a tartályt (11) a házból (9) és vegye le a fedelet (1) a tartályról (2).
- Távolítsa el a tartályból (2) a le nem darált kávészemeket. A tartály (2) belsejét puha, nedves ronggyal tisztítsa le, majd alaposan szárítsa meg.
- A tartályt (11) és a fedelet (1), (10) langyos, enyhén mosószeres vízben mossa kefével, öblítse ki folyóvíz alatt, majd alaposan szárítsa meg.
- A készülék házát (9) nedves ronggyal tisztítsa.
- Az ismételt összeszerelés előtt mindegyik alkatrésznek meg kell száradnia.
- A tartályban (2)

■ KÖRNYEZETVÉDELEM

- a készülék olyan anyagokból készült, amik ártalmatlaníthatók vagy újrahasznosíthatók,
- az elhasznált készüléket vigye hulladékudvarba, ahol szelektíven kezelik az elektromos és elektronikai berendezéseket (az e-hulladékot).

INDICACIONES DE SEGURIDAD

Antes de usar el aparato por favor lea todas las instrucciones.

1. El cable de conexión de la base de alimentación debe estar conectada a la toma con conexión a tierra con los parámetros conformes a las de instrucción.
2. Desconecte el aparato de la red siempre tirando del enchufe, no del cable.
3. Desconecte el dispositivo si no está ya en uso y antes de limpiarlo.
4. No sumerja el cable o el dispositivo en el agua.
5. No utilice al aire libre.
6. No utilice cerca de materiales inflamables, tales como muebles, ropa de cama, papel, ropa, cortinas, alfombras, etc.
7. No deje el dispositivo sin vigilancia.
8. Las partes del dispositivo se calientan durante el uso. Mantenga la máquina solo utilizando el mango. El regulador de temperatura también se calienta después de un tiempo, así que es mejor poner los guantes para el horno.
9. Tenga cuidado al retirar los gofres del dispositivo. Los gofres están calientes y pueden quemarle.
10. No deje los niños sin vigilancia cerca de la máquina.
11. El aparato puede ser utilizado por niños mayores de 8 años y personas con capacidades físicas, sensoriales o mentales reducidas o sin suficiente experiencia y conocimientos sólo cuando están bajo la supervisión o hayan recibido instrucciones sobre el uso seguro del aparato y los riesgos potenciales. Los niños no deben jugar con el aparato. La limpieza y el mantenimiento que corren a cargo del usuario no pueden ser realizados por niños sin supervisión. Proteger el aparato y el cable de alimentación de los niños menores de 8 años.
12. No coja el dispositivo con las manos mojadas.
13. Durante la apertura de la cubierta, el vapor muy caliente puede escapar de la gofrera. Por eso hay que poner los guantes de cocina.

14. No utilice el dispositivo en caso de daños del cable de alimentación, cuando el dispositivo se deja caer o ha sido dañado de alguna manera. Se puede reparar el dispositivo solo en un centro de servicio autorizado (una lista de servicios en el anexo y en www.eldom.mom). Cualquier modernización o el uso de piezas no originales está prohibido y amenaza al uso seguro.
15. No utilizar el aparato con el cable de conexión dañado. En caso de daños se debe poner en contacto con el centro de Servicio del Fabricante.
16. Sólo el centro de servicio autorizado puede reparar el aparato. Cualquier modificación o uso de piezas de repuesto o elementos no originales están prohibidos y son peligrosos.
17. La empresa Eldom Sp. z o.o. no se hace responsable de los daños causados por el uso incorrecto del aparato.

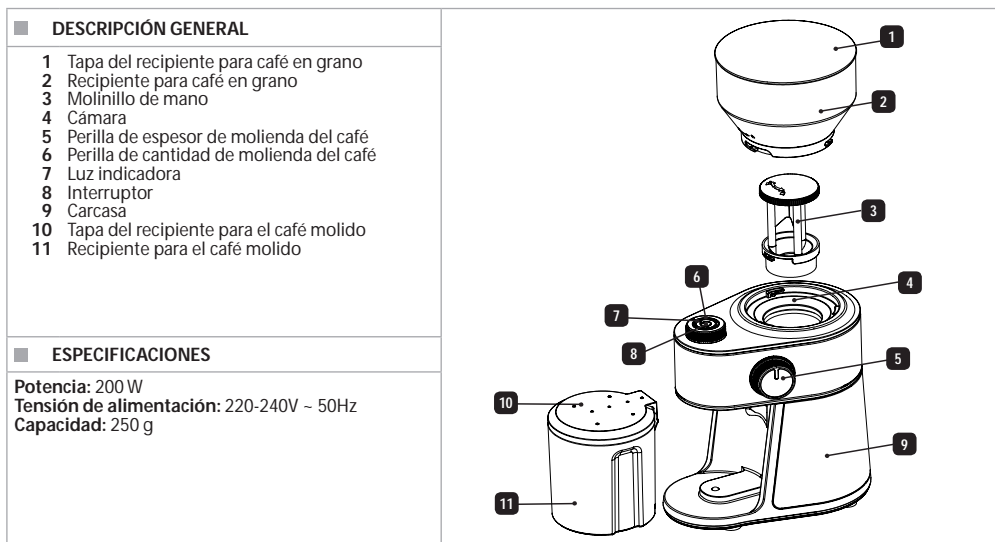
ATENCIÓN:

La longitud del cable de alimentación está diseñada para reducir el riesgo de lesiones por tropiezos o enredos producidos por cables más largos.

Si se requiere un cable más largo, la unidad puede conectarse a un cable de extensión si se actúa con precaución al usarlo.

Si se utiliza un cable de extensión:

1. sus parámetros deben corresponder a los parámetros del aparato indicados en la placa de características y en este manual,
2. el cable de extensión estará extendido de tal manera que no caiga en un lugar donde los niños o las mascotas puedan accidentalmente tirar de ella o tropezar con ella.



Z

El molinillo con muelas MK170N está diseñado para moler café. El mecanismo de muelas permite ajustar el tamaño de molido. El resultado es un café aromático adecuado tanto para cafeteras, como para preparar el café turco.

■ FUNCIONAMIENTO

Antes del primer uso se debe leer atentamente todo el contenido de este manual. Después de desembalar el aparato hay que asegurarse si no ha sufrido daños durante el transporte. Si tiene cualquier duda, no debe usarlo hasta ponerse en contacto con el servicio postventa.

ATENCIÓN:

Antes de utilizar el aparato por primera vez, limpie y seque bien las partes que entren en contacto con el café.

Antes de cada uso, compruebe que los recipientes (2, 11) no contengan objetos indeseables o contaminantes.

- Asegúrese de que el aparato esté desconectado de la red eléctrica y apagado.
- Coloque el aparato en un suelo plano, duro y estable.
- Retire la tapa (1) y vierta los granos de café en el recipiente (2); no exceda el nivel MÁXIMO marcado en el recipiente (2).
- Vuelva a colocar la tapa (1) en el recipiente (2).
- A continuación, introduzca el recipiente (11) con la tapa (10) en su sitio en el cuerpo (9).
- Ajuste el espesor de molienda con la perilla (5).
- Ajuste la cantidad de café molido con la perilla (6). Se puede ajustar el número de 2 a 12 tazas.
- Conecte la unidad a una red con los parámetros especificados en el manual.
- Pulse el interruptor de encendido (8) para moler el café. Al moler el café, sostenga la tapa (1) con la mano.
- El trabajo se indica mediante una luz indicadora (7).
- El aparato funcionará hasta que la cantidad de café ajustada con la perilla (6) sea molida. recipiente de granos. El molino puede detenerse en cualquier momento pulsando el interruptor (8).
- Después de moler el café, espere hasta que se detenga el molino, saque el recipiente (11) y abra la tapa (10).

ATENCIÓN

El aparato está equipado con una protección contra la puesta en marcha sin recipientes (2) y (10) correctamente montados.

- Apague y desconecte el aparato de la red eléctrica después del funcionamiento.

■ **CONSEJOS ÚTILES**

- se recomienda moler la cantidad de café que se necesita actualmente
- si se prepara el café para cafetera a presión se deben seguir las instrucciones del fabricante
- En caso del bloqueo de las muelas se debe desconectar el molinillo de la corriente y vaciar el recipiente (2), sacar y limpiarlas (ver LIMPIEZA Y MANTENIMIENTO)

■ **LIMPIEZA Y MANTENIMIENTO**

- No use agentes abrasivos, polvos de limpieza, acetona, alcohol, etc. para limpiar el aparato.
- Ninguna de las partes del molino es apta para el lavado en lavavajillas.
- Nunca sumerja el cuerpo en el agua ni lo enjuague con agua corriente.
- Desconecte el aparato de la red eléctrica.
- Retire el recipiente (11) del cuerpo (9) y quite la tapa (1) del recipiente (2)
- Retire los granos de café sin moler del recipiente (2). Limpie el interior del recipiente (2) con un paño suave y húmedo y séquelo bien.
- El recipiente (11) y las tapas (1) y (10) se pueden lavar en agua tibia con un poco de detergente y un cepillo, después deben enjuagarse bajo un chorro de agua corriente y secarse a fondo.
- Limpie el cuerpo (9) del aparato con un paño húmedo.
- Todos los componentes deben estar secos antes de volver a montarlos.
- No lubrique el molino que se encuentra en el recipiente (2).

■ **PROTECCIÓN DEL MEDIO AMBIENTE**

- el aparato está fabricado de materiales que pueden ser procesados o reciclados,
- el aparato debe ser entregado en un punto de recogida que se ocupa de la recogida y el reciclaje de aparatos eléctricos y electrónicos.



eldom





KARTA GWARANCYJNA

WA NA Z DOWODEM ZAKUPU

ELEKTRYCZNY MŁYNEK DO KAWY MK170N

pieczęć sklepu i data sprzedaży
Sprzęt przeznaczony do użytku domowego

MK170N pieczęć sklepu: data sprzedaży:	OPIS NAPRAWY pieczęć sklepu punktu usługowego
MK170N pieczęć sklepu: data sprzedaży:	OPIS NAPRAWY pieczęć sklepu punktu usługowego
MK170N pieczęć sklepu: data sprzedaży:	OPIS NAPRAWY pieczęć sklepu punktu usługowego
MK170N pieczęć sklepu: data sprzedaży:	OPIS NAPRAWY pieczęć sklepu punktu usługowego